



**ΑΡΙΣΤΟΤΕΛΕΙΟ ΠΑΝΕΠΙΣΤΗΜΙΟ ΘΕΣΣΑΛΟΝΙΚΗΣ**  
**ΓΕΝΙΚΗ ΔΙΕΥΘΥΝΣΗ ΤΕΧΝΙΚΩΝ ΥΠΗΡΕΣΙΩΝ ΚΑΙ ΜΗΧΑΝΟΡΓΑΝΩΣΗΣ**  
**ΑΥΤΟΤΕΛΕΣ ΓΡΑΦΕΙΟ ΠΟΛΙΤΙΚΗΣ ΠΡΟΣΤΑΣΙΑΣ**

# **ΕΓΚΑΥΜΑΤΑ**



## **ΠΩΣ ΠΡΟΚΑΛΕΙΤΕ ΤΟ ΕΓΚΑΥΜΑ**

Το έγκαυμα είναι ένα είδος τραυματισμού στη σάρκα ή στο δέρμα που προκαλείται από τη θερμότητα, τον ηλεκτρισμό, τις χημικές ουσίες, την τριβή ή την ακτινοβολία.

# ΕΙΔΗ ΕΓΚΑΥΜΑΤΩΝ

## Θερμικά :

- Φλόγες.
- Πυρακτωμένα αντικείμενα.
- Τριβή του δέρματος.
- Υγρή θερμότητα (ατμός)
- Υπέρθερμα υγρά (υγρά που βρίσκονται σε βρασμό).
- Ψύξη (άζωτο, οξυγόνο).

# ΕΙΔΗ ΕΓΚΑΥΜΑΤΩΝ

## Χημικά :

- Οξέα (υδροχλωρικό οξύ, νιτρικό οξύ, θειικό οξύ)
- Αλκάλεια (βρίσκονται στα διάφορα προϊόντα οικιακού καθαρισμού και τα βιομηχανικά υγρά).

## Ηλεκτρικά:

- Ηλεκτρικό ρεύμα.
- Κεραυνοί.

## Ακτινικά:

- Ηλιακή ακτινοβολία και λιγότερο συχνά από τις θεραπευτικές εφαρμογές της ακτινοβολίας-Χ.

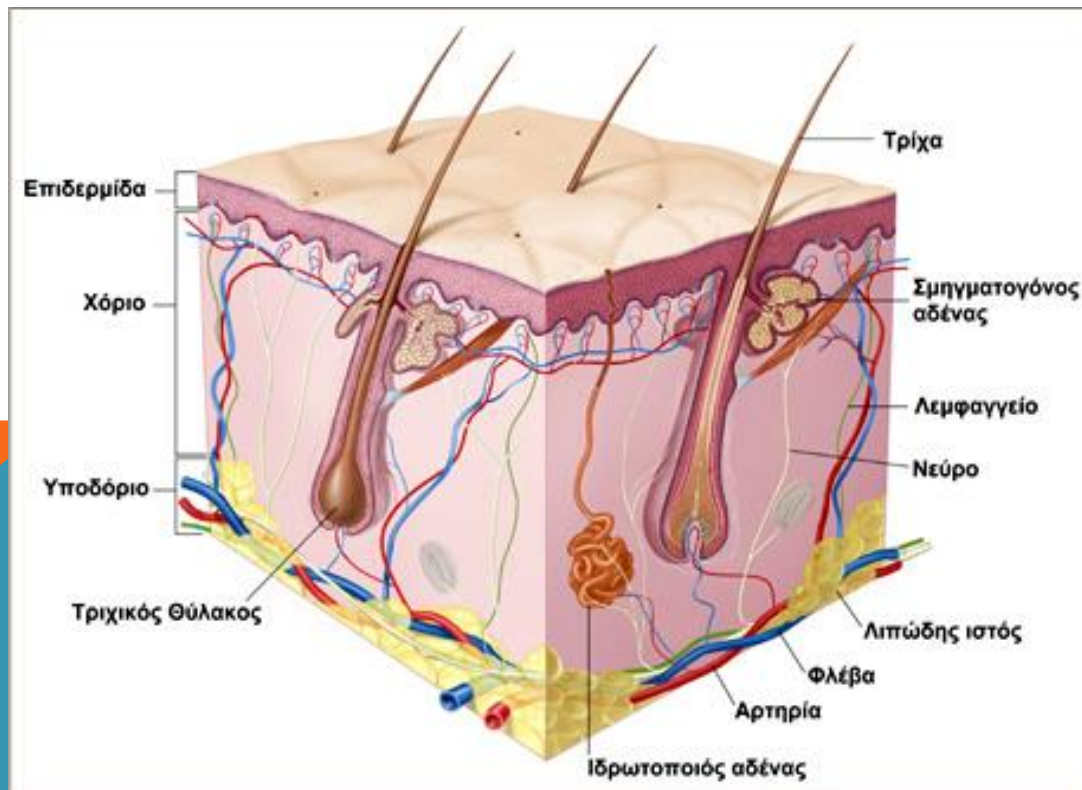
# ΔΕΡΜΑ

Το δέρμα καλύπτει τον ανθρώπινο οργανισμό και είναι το μέρος του σώματος που έρχεται σε άμεση επαφή με το περιβάλλον.

Το δέρμα αποτελείται από την επιδερμίδα με τα εξαρτήματά της και το χόριο με το υποδόριο λίπος.

Τα εξαρτήματα της επιδερμίδας περιλαμβάνουν τους σμηγματογόνους, τους αποκρινείς και τους ιδρωτοποιούς αδένες, τις τρίχες και τους όνυχες.

Το χόριο σχηματίζεται από δίκτυο κολλαγόνων ινών και τη βασική ουσία. Το χόριο στηρίζει την επιδερμίδα και περιλαμβάνει τα αιμοφόρα αγγεία και τα νεύρα του δέρματος.



# ΕΓΚΑΥΜΑΤΑ

Το έγκαυμα εκτιμάται από τα δύο βασικά χαρακτηριστικά του, δηλαδή την έκταση και το βάθος του.

## Έκταση εγκαύματος :

Προσδιορίζει το μέγεθος της διαταραχής που υφίσταται ο οργανισμός. Υπολογίζεται σε ποσοστό επί τοις εκατό (%) της συνολικής επιφάνειας και ο υπολογισμός είναι αναγκαίος για την αποκατάσταση της βλάβης.

## Βάθος εγκαύματος :

Εκτιμά το βαθμό της τοπικής βλάβης των ιστών και προσδιορίζει το είδος της τοπικής θεραπείας που πρέπει να εφαρμοσθεί και την πρόγνωση της νόσου.

# ΕΓΚΑΥΜΑΤΑ

## 1ου Βαθμού:

Πόνος, Ερυθρότης και Οίδημα

## 2ου Βαθμού :

Ερυθρότης και Επιφανειακή νέκρωση του δέρματος, Σχηματισμός φουσαλίδων

## 3ου Βαθμού :

Πλήρης νέκρωση των ιστών του δέρματος

## 4ου Βαθμού :

Απανθράκωση



# ΕΓΚΑΥΜΑΤΑ

## Διαχωρισμός εγκαυμάτων

### **Ελαφρά εγκαύματα**

Είναι εκείνα που έχουν έκταση μικρότερη από το 5% της επιφάνειας του σώματος Α΄ ή Β΄ βαθμού και μπορούν να αντιμετωπιστούν στο σπίτι.

### **Βαρέα εγκαύματα**

Είναι εκείνα που η έκταση υπερβαίνει το 10% της επιφάνειας του σώματος 3ου και 4ου βαθμού, ή εκτεταμένα 1ου και 2ου βαθμού, τα οποία, απαιτούν μεταφορά στο νοσοκομείο.

Την έκταση του εγκαύματος υπολογίζουμε, αν λάβουμε υπόψη ότι η παλάμη έχει έκταση περίπου 1% της επιφάνειας του σώματος.



# ΕΓΚΑΥΜΑΤΑ

## Βαρέα εγκαύματα

- >25% της σωματικής επιφάνειας στους ενήλικους και >20% στα παιδιά.
- 3ου βαθμού και >10% της σωματικής επιφάνειας.
- Όταν αφορούν τα μάτια , τα αυτιά , τη γεννητική περιοχή , το πρόσωπο , τις παλάμες και τα πέλματα.
- Όταν υπάρχει εισπνοή καπνού ή άλλων τοξικών ουσιών.
- Ηλεκτρικά και χημικά εγκαύματα.
- Όταν συνυπάρχουν κατάγματα ή άλλοι τραυματισμοί.
- Όταν συμβαίνουν σε ακραίες ηλικίες ή υπάρχει σοβαρή ασθένεια.

## ΠΡΩΤΕΣ ΕΝΕΡΓΕΙΕΣ

- Εξασφαλίστε τη δική σας ασφάλεια πριν επιχειρήσετε να φροντίσετε τον πάσχοντα.
- Ασχοληθείτε με τυχόν προβλήματα των αναπνευστικών οδών.
- Σταματήστε το κάψιμο με γρήγορη ψύξη, για να προλάβετε παραπέρα βλάβη των ιστών, να μειώσετε το πρήξιμο, να ελαχιστοποιήσετε το σοκ και να ανακουφίσετε τον πόνο.
- Καλύψτε το έγκαυμα για να το προστατεύσετε από μόλυνση.
- Ελέγξτε για άλλους τραυματισμούς.
- Εκτός από περιπτώσεις πολύ μικρών εγκαυμάτων, αξιολογήστε τα εγκαύματα και ζητήστε την κατάλληλη ιατρική βοήθεια.

## ΟΙ ΕΥΘΥΝΕΣ ΣΑΣ ΣΤΗΝ ΠΑΡΟΧΗ ΠΡΩΤΩΝ ΒΟΗΘΕΙΩΝ

- Εκτιμήστε μια κατάσταση γρήγορα και προσεκτικά και καλέστε για βοήθεια.
- Προστατεύστε τους πάσχοντες και τους άλλους στο χώρο του ατυχήματος από ενδεχόμενο κίνδυνο.
- Προσπαθήστε να διαπιστώσετε, κατά το δυνατόν , την κάκωση ή τη φύση της ασθένειας του πάσχοντος.
- Μεριμνήστε για την μεταφορά του πάσχοντος σε νοσοκομείο, σε γιατρό ή στο σπίτι του.
- Μείνετε με τον πάσχοντα, έως ότου έρθει η κατάλληλη βοήθεια.
- Αναφέρατε τις παρατηρήσεις σας σε εκείνους που θα αναλάβουν τη φροντίδα του πάσχοντα και, αν χρειαστεί δώστε πρόσθετη βοήθεια.
- Αποφύγετε την αμφίδρομη μόλυνση από εσάς προς τον πάσχοντα και αντίστροφα



## ΑΝΤΙΜΕΤΩΠΙΣΗ ΕΓΚΑΥΜΑΤΩΝ

Τα εγκαύματα του 1ου και 2ου βαθμού μπορούν να θεραπευθούν στο σπίτι, δίχως την επέμβαση γιατρού, αρκεί να απολυμαίνουμε και να καθαρίζουμε καλά την περιοχή χρησιμοποιώντας μια κατάλληλη καταπραϋντική κρέμα.

Στις σοβαρότερες περιπτώσεις είναι προτιμότερο να μην αγγίξουμε ούτε τα ρούχα γιατί αφαιρώντας τα μπορεί να γδάρουμε το δέρμα. Αν υπάρχουν ακόμα φλόγες πάνω στο άτομο πρέπει να τις σβήσουμε με κάποιο ρούχο.

Να τυλίξουμε τον ασθενή σε κουβέρτες και σεντόνια, να τον ξαπλώσουμε γιατί οπωσδήποτε βρίσκεται σε κατάσταση σοκ και σ' αυτές τις περιπτώσεις πάντα κρυώνει.

Τα χημικά εγκαύματα πρέπει να πλένονται με ανθρακικό νερό. Τα αλκαλικά εγκαύματα πλένονται με νερό και ξίδι ή νερό και λεμόνι.



## ΑΝΤΙΜΕΤΩΠΙΣΗ ΕΓΚΑΥΜΑΤΩΝ

- Δροσίζουμε το έγκαυμα
- Αφαιρούμε οτιδήποτε σφικτό από τον πάσχοντα
- Καλύπτουμε το έγκαυμα
- Φροντίζουμε για την μεταφορά του στο Νοσοκομείο

### Προσοχή

- Δεν βάζουμε αλοιφές σε εγκαύματα.
- Δεν αγγίζουμε την τραυματισμένη περιοχή.
- Δεν σπάμε τις φυσαλίδες.
- Δεν αφαιρούμε οτιδήποτε κολλημένο στο έγκαυμα.
- Δεν καλύπτουμε εγκαύματα προσώπου απλά τα δροσίζουμε συνεχώς
- Μεγάλο έγκαυμα ή βαθύ το αντιμετωπίζουμε ως Καταπληξία (Σοκ) δηλ. παρακολουθούμε αναπνοή, σφυγμό, επίπεδο συνείδησης κάθε 10΄.
- Τα χημικά εγκαύματα ξεπλένουμε τουλάχιστον για 10΄.

# ΑΝΤΙΜΕΤΩΠΙΣΗ ΕΓΚΑΥΜΑΤΩΝ

## Από Πυρκαγιές

- Τηλεφωνούμε την Π.Υ. 199.
- Απομακρύνουμε τον πάσχοντα.
- Φροντίζουμε για τα φλεγόμενα ρούχα ξαπλώνοντας τον πάσχοντα στο έδαφος.
- Διατηρούμε ανοιχτές τις αναπνευστικές οδούς.

## Προσοχή

- Δεν προσπαθούμε να σβήσουμε τη φωτιά να δεν είμαστε ασφαλείς.
- Δεν μπαίνουμε σε φλέγοντα κτίρια.
- Δεν μπαίνουμε σε χώρους με καπνούς ή αναθυμιάσεις.
- Μην χρησιμοποιείτε εύφλεκτα υλικά για να σβήσετε τη φωτιά
- Μην αφήνετε τον πάσχοντα να τρέχει με φλεγόμενα ρούχα

# ΑΝΤΙΜΕΤΩΠΙΣΗ ΕΓΚΑΥΜΑΤΩΝ

## Από Ηλεκτρισμό

- Στεκόμαστε μακριά από τον πάσχοντα μέχρις ότου διακοπεί η παροχή ρεύματος .
- Απομακρύνουμε τον πάσχοντα σε ασφαλή μέρος.
- Φροντίζουμε για άνοιγμα αεροφόρων οδών.( Σοκ, ΚΑΡ.Π.Α.)
- Ξεπλένουμε με άφθονο νερό τα εγκαύματα και κόβουμε τα ρούχα αν χρειάζεται.
- Προστατεύουμε τα εγκαύματα από μολύνσεις.
- Καλούμε το 166

## Προσοχή

- Δεν πλησιάζουμε σε λιγότερο από 18 μέτρα όταν υπάρχει υψηλή τάση.



# ΑΝΤΙΜΕΤΩΠΙΣΗ ΕΓΚΑΥΜΑΤΩΝ

## Από Χημικά

- Προστατέψτε τον εαυτό σας από διαβρωτικά χημικά.
- Ξεπλύνετε τον πάσχοντα για περισσότερο από 20'.
- Αφαιρέστε τα ρούχα καθώς ξεπλένετε το έγκαυμα.
- Βεβαιωθείτε ότι το νερό που χρησιμοποιείτε για ξέπλυμα απομακρύνεται .
- Έχετε τον νου στους κινδύνους τοξικών αναθυμιάσεων.
- Ασφαλίστε το δοχείο του χημικού αν μπορείτε και αερίστε καλά την περιοχή.
- Μεταφέρετε ή στείλτε τον πάσχοντα στο Νοσοκομείο ενημερώνοντας για το χημική ουσία.
- Ενημερώστε τον υπεύθυνο του εργαστηρίου.

## Προσοχή

- Μην καθυστερείτε την έναρξη της θεραπείας ψάχνοντας για αντίδοτο.
- Μην επιχειρείτε να εξουδετερώσετε εγκαύματα από οξύ ή αλκάλι.





# ΑΝΤΙΜΕΤΩΠΙΣΗ ΕΓΚΑΥΜΑΤΩΝ

## Χημικά εγκαύματα στο Μάτι

- Φοράτε γάντια.
- Τρεχούμενο νερό για πάνω από 10'.
- Προσοχή ώστε το μολυσμένο νερό να μην πιτσιλίσει εσάς.
- Μην επιτρέψετε την τριβή του ματιού ή την βίαιη αφαίρεση φακού επαφής.
- Αν το μάτι είναι κλειστό από σπασμούς τραβήξτε ελαφρά τα βλέφαρα.
- Καλύψτε το μάτι με ένα επίθεμα και επιδέστε ελαφρά.

Σε δακρυγόνα αέρια

Γυρίζουμε το πρόσωπο προς το καθαρό αέρα, δεν τρίβουμε τα μάτια, μην ξεπλένεται τα μάτια εκτός αν επιμένουν τα συμπτώματα, μεταφορά του πάσχοντα σε Νοσοκομείο για πιθανή αντιμετώπιση ασθματικής κρίσης.



# ΑΝΤΙΜΕΤΩΠΙΣΗ ΕΓΚΑΥΜΑΤΩΝ

## Έγκαυμα στο μάτι από ακτινοβολία

Η κατάσταση αυτή προκαλεί πόνο και προσβάλλει συνήθως και τα δύο μάτια. Τα έγκαυμα προκαλείται συνήθως από οξυγονοκόλληση ή ηλεκτροσυγκόλληση .

Τα συμπτώματα εμφανίζονται αρκετή ώρα μετά με

- έντονα πόνο.
- Αίσθηση ξένου σώματος στο μάτι.
- Ευαισθησία στο φως.
- Κοκκίνισμα και δάκρυα στα μάτια.

## Αντιμετώπιση

Επιθέματα και στα δύο μάτια και μεταφορά στο Νοσοκομείο προς αποφυγή σοβαρότερης βλάβης, ιατρική φροντίδα και φαρμακευτική αγωγή.



# ΑΝΤΙΜΕΤΩΠΙΣΗ ΕΓΚΑΥΜΑΤΩΝ


## Ηλιακά εγκαύματα

Προκαλούνται από υπερβολική έκθεση στον ήλιο ή από αντηλιά ή από αντανάκλαση στο χιόνι. Τα περισσότερα εγκαύματα είναι επιφανειακά με έντονο κοκκίνισμα της επιδερμίδας και κάποιες φορές με διάσπαρτες φουσκάλες. Ο πάσχων μπορεί να έχει θερμοπληξία, επίσης αν διαπιστωθεί πως κάποια ελιά έχει εμφανή μεταβολή θα πρέπει να συμβουλευτείτε γιατρό.

- Άμεσα θα πρέπει να μεταφερθεί ο πάσχων σε εσωτερικό χώρο.
- Να δροσιστεί με δροσερά επιθέματα ή κρύο ντους τουλάχιστον για 10΄.
- Να πιεί κρύο νερό γουλιά γουλιά.
- Αν τα εγκαύματα είναι ελαφρά ανακουφίστε τα με μια λοσιόν ή αντιλιακό
- Αν υπάρχουν φουσκάλες ή άλλες βλάβες του δέρματος θα πρέπει να ζητήσετε Ιατρική βοήθεια.



## **ΒΙΒΛΙΟΓΡΑΦΙΑ – ΕΙΚΟΝΕΣ**

- **Βικιπαιδεία**
  - **Γιατροί του Κόσμου**
  - **Διαδίκτυο**
  - **Εγκόλπιο βρετανικού ερυθρού σταυρού**
- 



# ΣΑΣ ΕΥΧΑΡΙΣΤΟΥΜΕ ΓΙΑ ΤΗΝ ΠΡΟΣΟΧΗ ΣΑΣ

Copyright 2017, ΑΡΙΣΤΟΤΕΛΕΙΟ ΠΑΝΕΠΙΣΤΗΜΙΟ ΘΕΣΣΑΛΟΝΙΚΗΣ  
ΓΕΝΙΚΗ ΔΙΕΥΘΥΝΣΗ ΤΕΧΝΙΚΩΝ ΥΠΗΡΕΣΙΩΝ ΚΑΙ ΜΗΧΑΝΟΡΓΑΝΩΣΗΣ  
ΑΥΤΟΤΕΛΕΣ ΓΡΑΦΕΙΟ ΠΟΛΙΤΙΚΗΣ ΠΡΟΣΤΑΣΙΑΣ